

Jaaroverzicht 2010

Dit jaaroverzicht geeft een overzicht van de (tot nu toe) geplande tentoonstellingen en andere activiteiten in het Van Abbemuseum. Programma en data zijn onder voorbehoud.

Kijk voor meer informatie op onze website www.vanabbemuseum.nl of neem contact op met onze woordvoerder:

Ilse Cornelis

i.cornelis@vanabbemuseum.nl

Tel +31 (0)40 238 1019 / Mob +31 (0)6 1299 5794

Van Abbemuseum plaatst collectie centraal in 2010

In 2010 heeft het Van Abbemuseum de eigen collectie, die bestaat ruim 2700 kunstwerken, als vertrekpunt voor een groot deel van zijn tentoonstellingsprogramma. In de meeste expositieruimtes is *Play Van Abbe* te zien, het 18 maanden durende programma dat op 28 november 2009 geopend werd door Frans Timmermans, Staatssecretaris van Europese Zaken. De aandacht voor de eigen collectie heeft in 2009 een aantal levendige discussies opgeroepen over de functie van een museum in onze samenleving en over de rol van kunst in de huidige tijd. Directeur Charles Esche zegt: "We kijken uit naar 2010 als een jaar waarin *Play Van Abbe* zijn stempel op de wereld zal drukken en zal bevestigen dat het Van Abbemuseum het meest radicale en gastvrije museum in Europa is." Deel 1 van *Play van Abbe* loopt nog door tot maart en wordt opgevolgd door deel 2 in april en deel 3 in september. Het omvangrijke driejarige project *Lissitzky+*, gestart in september 2009, loopt in 2010 door. Hiermee biedt het museum nieuwe visies op zijn befaamde Lissitzky-collectie. De succesvolle deelname van het Van Abbemuseum aan de Dutch Design Week 2009 is alle reden om ook in 2010 een actief programma neer te zetten. Naast tentoonstellingen in het museum zelf, gaat een klein deel van de collectie ook op reis naar het Dutch Cultural Centre in Sjanghai. Hier ontwikkelt het Van Abbemuseum in samenwerking met Arthub Shanghai in mei *Double infinity*, een parallelle programmering tijdens de Wereldtentoonstelling 2010.

In 2010 wordt de nieuwe projectruimte van het museum ingericht in de kelder van het museum. Deze ruimte maakt het mogelijk onze educatieve activiteiten, waaronder de museumlessen, verder uit te breiden. Ook krijgen het Kijkdepot en your-space, dat terugverhuist naar het museum, hun plek in deze ruimte. In het kader van public programming ontwikkelt het Van Abbemuseum in 2010 meerdere projecten voor verschillende doelgroepen in de Brainport regio, de regio rondom Eindhoven. Naast deze en andere tentoonstellingen en activiteiten worden de samenwerkingen met bestaande en nieuwe partners geïntensiveerd en uitgebreid.

Collectietentoonstellingen

Play Van Abbe

Het museum in de 21^e eeuw

Een spel in vier delen, t/m mei 2011

Play Van Abbe komt voort uit een driejarige ontwikkelingsperiode waarin het museum de collectie steeds vanuit nieuwe en uitdagende perspectieven belicht heeft. 18 maanden lang neemt dit veelzijdige programma de collectie als uitgangspunt om bovenstaande vragen te beantwoorden.

Het programma bestaat uit tentoonstellingen, projecten, performances, lezingen, discussies en nieuwe manieren om een kritische reflectie van het publiek op de relatie tussen kunst en de samenleving mogelijk te maken. Met de maatschappelijke veranderingen van de laatste 20 jaar in het achterhoofd stelt het museum met *Play Van Abbe* actuele vragen over de identiteit en het doel van musea

en instellingen voor cultureel erfgoed. De focus ligt niet alleen op de kunstwerken zelf, maar ook op de manier waarop wij ernaar kijken en erover praten in een museum. Vragen over vorm en inhoud, kopie en origineel, goed en slecht komen ter discussie. De ogenschijnlijke neutraliteit van het museum wordt uitgetest en de relatie met het tentoonstellen en verzamelen van kunst wordt onderzocht. De geschiedenis en het doel van kunstmusea in het algemeen en het Van Abbemuseum in het bijzonder worden ontrafeld als subjectief en gerelateerd aan zowel ethische beslissingen in de samenleving als aan esthetische keuzes inzake schoonheid en orde. Het programma is gedurende de anderhalf jaar onderverdeeld in vier delen met elk een eigen thema.

Conservatoren

Christiane Berndes, Charles Esche, Annie Fletcher, Diana Franssen

vanabbemuseum

Onderzoeksconservator

Steven ten Thije

In samenwerking met

Instituut Collectie Nederland (ICN), Amsterdam,
Nederland

Universiteit Hildesheim, Duitsland

Subsidiegevers

Play Van Abbe is mede mogelijk gemaakt door bijdragen van de Mondriaan Stichting, BankGiro Loterij, Provincie Noord-Brabant, SNS Reaal en VSBfonds.

Play Van Abbe – deel 1 Het spel en de spelers

28/11/2009 – maart 2010

Deel 1, *Het spel en de spelers*, begon zaterdag 28 november 2009 en loopt tot en met maart 2010. In dit eerste deel stelt het museum de verhalen van kunstenaars en tentoonstellingsmakers centraal. Wie zijn de 'spelers' binnen een museum en welke verhalen vertellen zij? Hoe zag een collectiepresentatie eruit in 1983 en hoe kijken we daarnaar in 2009? Hoe presenteert de huidige directeur de collectie? Hoe positioneert een kunstmuseum zich, nu en in het verleden? Deze vragen komen in *Het spel en de spelers* aan de orde in drie tentoonstellingen:

- Herhaling: Zomeropstelling 1983

28/11/2009 – 07/03/2010

Een reconstructie van de collectietentoonstelling Zomeropstelling van de eigen collectie, die in 1983 werd ingericht door de toenmalig directeur van het Van Abbemuseum Rudi Fuchs en zijn conservatoren. Welk verhaal wilden de oorspronkelijke samenstellers vertellen en hoe ervaren wij in onze tijd dit stuk geschiedenis?

Conservatoren

Rudi Fuchs, i.s.m. Christiane Berndes



Zaaloverzicht *Vreemd en vertrouwd*, 2009. Foto: Bram Saeyns

- Vreemd en vertrouwd

28/11/2009 – 21/03/2010

Ingericht door de huidige directeur Charles Esche met recente aankopen van het museum en andere werken

uit de collectie. Esche geeft in deze tentoonstelling een beeld van de geschiedenis in de periode na 1989, het jaar van de val van de Berlijnse muur, de opstand op het Plein van de Hemelse Vrede en het begin van het einde van de apartheid in Zuid-Afrika. De tentoonstelling, waarin veel nieuwe aanwinsten voor het eerst te zien zijn, nodigt de bezoeker uit een nieuwe relatie te ontdekken tussen kunst en haar uiteenlopende contexten in het museum.

Conservator

Charles Esche

- Rien ne va plus

28/11/2009 – 28/02/2010

Rien ne va plus toont een aantal installaties en projecten uit de collectie van het museum uit de periode van 1966 tot heden van kunstenaars die sociaal-maatschappelijke thema's aankaarten in een expliciete dialoog met de museale context. Hier ligt de nadruk op het verhaal van kunstenaars die de bezoeker betrekken in hun 'spel'.

Conservatoren

Christiane Berndes, Diana Franssen, Steven ten Thije in samenwerking met gastconservatoren



Performance Keren Cytter. Foto: If I Can't Dance...

Deel 1 kent naast de tentoonstellingen een interruptie:

If I Can't Dance, I Don't Want To Be Part of Your Revolution

08/03 – 20/03/2010

Als afsluiting van deel 1 van *Play Van Abbe* presenteert het curatorenplatform If I Can't Dance, I Don't Want To Be Part of Your Revolution van 8 tot en met 20 maart 2010 hun project in het Van Abbemuseum. Het project is tevens de vierde en laatste episode van het lange termijn project *Maskerade* van If I Can't Dance.... Het hoogtepunt van de interruptie wordt gevormd door *From Dusk Till Dawn*, een overname door If I Can't Dance... van de hele Oudbouw van het Van Abbemuseum tijdens de hele avond, nacht en ochtend

van vrijdag 19 op zaterdag 20 maart. De directie van het Van Abbemuseum draagt voor een periode van achttien uur de leiding van het museum over *If I Can't Dance...*. Het evenement omvat een tentoonstelling, een performanceprogramma en een serie lezingen met twintig internationaal bekende kunstenaars en denkers, onder wie Keren Cytter, Suchan Kinoshita, Joachim Koester, Peggy Phelan, Suely Rolnik en Lars Bang Larsen.

Conservatoren
Frederique Bergholtz, Annie Fletcher

Play Van Abbe

Deel 2 - Tijdmachines

10/04 tot september 2010

Op 10 april 2010 (museumweekend) gaat het tweede deel van *Play Van Abbe* van start. Dit deel, genaamd *Tijdmachines*, concentreert zich op het reflecteren. Utopische museummodellen uit het verleden, radicale, historische prototypes, worden gewogen op hun mogelijkheden voor toepassing in het heden. Hoe vertelt een museum een verhaal door middel van presentatietechnieken en welke aannames liggen hierachter verscholen? We dalen dieper af in de structuur van het museum om de (historische) fundamente te ondervragen. Het museum onthult zich als machine die continu een verleden produceert door haar mechanisme van selectie en expositie: een tijdmachine in de letterlijke zin van het woord. Deel 2, *Tijdmachines*, bestaat uit verschillende tentoonstellingen, waaronder:

- Museummodules

10/04 - 12/09/2010

Museummodules is een beschouwende tentoonstelling waarin het ontstaan van het huidige museum voor moderne kunst belicht wordt. In welke historische context dit 'jonge' museuminstituut is ontstaan en welke inhoudelijke boodschappen liggen in de schijnbaar neutrale witte wanden van het museum verscholen? De tentoonstelling geeft op deze vragen geen eenduidige antwoorden, maar onderzoekt ze aan de hand van vijf historische museumpresentaties elk ontwikkeld door een eigen bijzondere kunstenaar, kunstwetenschapper of vormgever.

Te zien zijn:

- *Abstraktes Kabinett* van El Lissitzky en Alexander Dorner door Museum of American Art
- *Raum der Gegenwart*, ontworpen door Laszlo Moholy-Nagy en Alexander Dorner door Museum of American Art
- Het *MASP Museu de Arte de Sao Paulo*, ontworpen door Lina Bo Bardi met Wendelien van Oldenborgh
- Het haast plaatsloze museum, het *Musée Imaginaire* van André Malraux met Florian Schneider

Deze mensen hebben elk hun eigen interesse in en visie op deze geschiedenis, maar hebben ook raakvlakken die in de documentatiezaal inzichtelijk gemaakt worden.

Conservatoren

Diana Franssen, Steven ten Thije

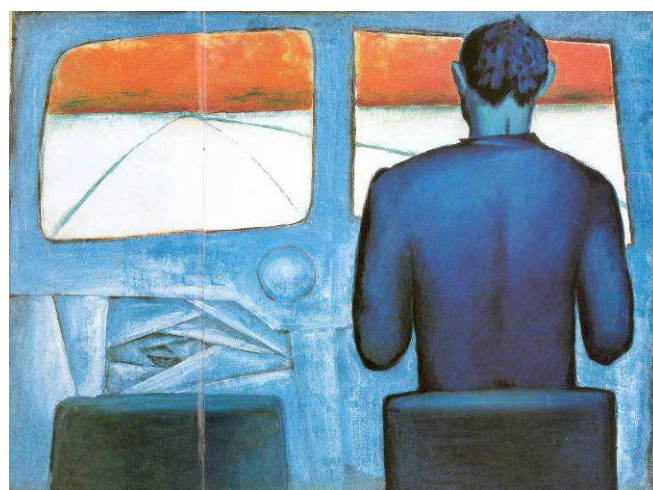
- "Ik kon nergens heen..." - met Wróblewski

10/04 - 16/08/2010

Andrzej Wróblewski (1927-1959) was een naoorlogse, Poolse schilder die een eigenzinnige positie innam in de kunstwereld en nog steeds een bijzondere rol speelt in de dynamische vorming van de Poolse identiteit. Deze tentoonstelling met 35 werken is de eerste internationale presentatie van zijn werk. Intrigerend aan zijn werk en levensloop zijn de krachtige keuzes die hij maakte, dan weer voor en dan weer tegen het Sovjetregime. Daarnaast zocht hij een uitwisseling tussen verschillende (Europese) schilderkunstige tradities (surrealisme, Romantiek, e.a.). Zijn werk is zo een mix van kunsthistorische en politieke keuzes. De tentoonstelling nodigt bezoekers uit deze variatie zelf te onderzoeken en na te denken over de processen waarmee we met overzichtstentoonstellingen de vaak tegenstrijdige tendensen in een oeuvre proberen te temmen tot een coherent verhaal met een begin en eind.

Conservator

Magdalena Ziolkowska



Andrzej Wróblewski, *Szover Niebieski 'The blue chauffeur'*, 1949, privécollectie.

- Tussen minimalismen

10/04 - 12/09/2010

Het Van Abbemuseum nodigde het Deense kunstenaarscollectief Superflex uit een project te ontwikkelen rond de kunst in de collectie. Superflex is geïnteresseerd in de manier waarop kunstenaars in de jaren zestig gebruik maakten van herhaling van eenvoudige vormen, gemaakt van basismaterialen als hout en metaal. Ook de industriële manier waarop deze werken werden geproduceerd heeft hun belangstelling. Aan de hand van thema's als serialiteit, (massa)productie, copyright en het kunstwerk als concept stellen ze, samen met gastconservator Daniel McClean en conservator Christiane Berndes, een tentoonstelling samen met werken van kunstenaars als Donald Judd, Carl Andre, Robert Morris, Dan Flavin, Sol LeWitt, Joseph Kosuth, Daniel Buren en Niele Toroni.

Daarnaast ontwikkelen ze speciaal voor het Van Abbemuseum een nieuw werk waarin de productie/reproductie van kunst en het bezitten van kunst centraal staan.

Conservatoren

Superflex, Christiane Berndes, Daniel McClean

Play Van Abbe

Deel 3 - De principes van het verzamelen, het verzamelen van principes

25/09/2010 – januari 2011

In deel 3 van *Play Van Abbe*, *De principes van het verzamelen, het verzamelen van principes*, staat het verzamelen centraal. Wat betekent het om kunstwerken samen te brengen en te bezitten? Welk wereldbeeld roep je op met een collectie? Wie brengt de werken samen en waarom? Bij het beantwoorden van deze vragen wordt gebruik gemaakt van zowel de eigen collectie van het Van Abbemuseum als andere verzamelingen ontstaan in andere contexten. Ook archiefmateriaal en documentatie spelen een belangrijke rol in het krijgen van inzicht in de motieven rond verzamelen van toen en nu. Ook deel 3 van *Play Van Abbe* bestaat uit meerdere tentoonstellingen, waarover in een later stadium meer bekend wordt gemaakt.

Lissitzky+

Deel 1: Overwinning op de Zon

19/09/2009 – 2010

In september 2009 is het Van Abbemuseum het omvangrijke driejarige project *Lissitzky+* gestart. Het museum biedt daarmee nieuwe visies op zijn befaamde Lissitzky-collectie. Het doet dat aan de hand van drie tentoonstellingen, die elk een eigen thema hebben en tot en met 2012 zullen duren. Het eerste deel, *Lissitzky+*, *Overwinning op de Zon*, is vanaf 19 september 2009 te zien. Een hele verdieping van de Nieuwbouw van het Van Abbemuseum is er opnieuw voor ingericht. Het museum bezit de grootste Lissitzky-collectie buiten Rusland. Voor de eerste tentoonstelling in de serie *Lissitzky+* staat *Overwinning op de Zon*, de futuristische opera die in 1913 voor het eerst in St. Petersburg werd uitgevoerd, centraal. Na de tweede uitvoering van deze opera in 1920, maakte Lissitzky plannen om het stuk te mechaniseren en produceerde hij tekeningen en prenten van zijn voorstellen die onderdeel uitmaken van de collectie van het museum. Het Van Abbemuseum heeft voor de tentoonstelling een aantal belangrijke ontwerpen van Lissitzky voor het eerst driedimensionaal en op groot formaat laat uitvoeren, geheel in lijn van Lissitzky's gedachtegoed.

Conservator

John Milner, professor Courtauld Institute of Art, Londen.

Sponsors

De modellen van de figuren uit *Overwinning op de Zon* zijn tot stand gekomen dankzij ondersteuning van Rotary Club Eindhoven Soeterbeek. Het beeld *Doodgravers* is mede tot stand gekomen dankzij ondersteuning van MCB Nederland.

Lissitzky in context

04/10/2008 – 29/03/2009

Lissitzky in context toont archiefmateriaal dat ingaat op de ontstaansgeschiedenis van de Lissitzky-verzameling in het museum en toont de tentoonstellingen die aan de Russische kunstenaar in de loop der tijd werden gewijd.

Conservator

Willem Jan Renders



Henry Milner, *Constructie naar Lissitzky's Announcer*, Van Abbemuseum, 2009.
Foto Peter Cox

Bibliotheektentoonstellingen

Written Matter - Simon Benson

16/02 – 23/04/2010

Simon Benson (Londen 1956) is in 2010 twintig jaar werkzaam als beeldend kunstenaar. Ter gelegenheid hiervan presenteert deze in Eindhoven wonende kunstenaar een selectie van zijn oeuvre. Simon Benson is vooral tekenaar. De tekeningen bevatten soms teksten en soms zijn ze puur 'getekende teksten'. De teksten groeien ook uit tot driedimensionale tekstwerken, klein zoals in *Caos* als tekening en wandobject, en groter in de zeventiendelige sculptuur *An Anthropomorphic Landscape* (1993-95) met referenties naar architectuur en naar het menselijk lichaam. In langere teksten, bijvoorbeeld de ruim 300 Italiaanse begrippen tellende *Universal Anatomy* (opl.

100, 1997) en de poëtische tekst *Do You Still Hear The Birds Singing* (boekuitgave, 2005) kan de inhoud in een spel van herhaling, inhoudelijke cross-references en metamorfosen worden verdiept, maar ook lichtvoetig ontkend. Formeel gebeurt dat door verlenging van letters of uiteenhalen of stapeling van woorden, zoals in het 'letterlijk' onleesbare beeldende tekstwerk *A Striking Practical Illustration* (1991): 'written matter' wordt 'beeld'.

Conservator

Diana Franssen



Simon Benson, *Written Matter*. Foto: Simon Benson

Sol LeWitt

03/05 – 30/07/2010

Deze tentoonstelling toont de verzameling kunstenaarsboeken van de Amerikaanse kunstenaar Sol LeWitt (1928-2006). De publicaties zijn afkomstig uit de bibliotheekcollectie van het Van Abbemuseum. Naast zijn andere, meer monumentale werken, vervaardigde LeWitt kunstenaarsboeken vanaf 1966. Modulaire systemen en geometrische structuren gebaseerd op het vierkant zijn typerende elementen in zijn werk. Volgens LeWitt is het vierkant de meest neutrale basisvorm om een zo objectief mogelijk concept te ontwerpen. Het boek *Variations of incomplete open cubes* (1973) is een uitstekend voorbeeld van dit idee. De kunstenaar rekent zichzelf tot de conceptuele kunst, maar velen plaatsten zijn werk onder de Minimal Art beweging. Sinds de jaren zestig – zoals ook andere conceptuele kunstenaars als bijvoorbeeld Lawrence Weiner – onderzoekt LeWitt het idee van de niet-hiërarchische samenleving waarin een beeldende kunst bestaat die toegankelijk is, gemakkelijk vervaardigbaar en betaalbaar voor iedereen. Hij ziet zijn boeken als de goedkoopste en de meest informatieve uiting van deze opvatting.

Conservator

Diana Franssen

Vanaf 1 september staat de collectie kunstenaarsboeken van de bibliotheek centraal in steeds wisselende tentoonstellingen.

Wisseltentoonstellingen

Het Oog – Antonis Pittas

20/01 – 05/10/2010

Antonis Pittas is de tweede kunstenaar die in Het Oog verblijft. Tijdens deze periode zal Pittas elke vrijdag op de buitenwand een nieuwe oneliner aanbrengen met grafietpotlood. Een oneliner die een week eerder geselecteerd wordt uit recente krantenberichten en niet alleen het gevoel van tijd en context direct toont, maar ook inspeelt op ons besef van de waarde van nieuws en haar verbinding met taal. Wat ontstaat is een groeiende reeks van 24 tekstlijnen op de buitenwand als onderdeel van een transparant onderzoeksproces naar tijd, ruimte en de waarde van 'nieuws'.

Het Oog – Ahmet Ogut

25/07/2010 – 01/01/2011

Dutch Design Week

23/10 – 31/10/2010

Na een succesvolle deelname van het Van Abbemuseum met het programma *Take on me (take me on)* tijdens de alom bekende Dutch Design Week in 2009, wil het museum ook in 2010 een actief programma neerzetten. Conservatoren Freek Lomme en Hadas Zemer verzorgen wederom de presentatie waarin het museum een actieve bijdrage kan leveren aan de levendige design gemeenschap in Eindhoven. Het is een verdere verkenning van de disciplinaire grenzen van kunst en design. Het Van Abbemuseum wil design in deze stad complementeren en uitdagen en de plek van design in de wereld ondervragen.

Conservatoren

Freek Lomme, Hadas Zemer

Tentoonstellingen buiten het museum



Double Infinity

locatie: Dutch Culture Centre, Shanghai

30/04 – 29/05/2010

Double Infinity is een gezamenlijk kunstproject dat wordt georganiseerd door het Van Abbemuseum, Eindhoven en Arthub Asia in samenwerking met de Netherlands China Arts Foundation. Het project wordt op 30 april 2010 geopend in het Dutch Culture Centre in Shanghai, China en vindt plaats naar aanleiding van de Wereldtentoonstelling 2010 in Shanghai.

Double Infinity bestaat uit een tentoonstelling, een publicatie en een reeks van performances en lezingen.

vanabbemuseum

Het wil een verbinding leggen tussen een Europees museum voor hedendaagse kunst en een Aziatisch kunstinitiatief. Werk uit de collectie van het Van Abbemuseum wordt in verband gebracht met zowel nieuwe als bestaande werken van Chinese kunstenaars geselecteerd door Arthub Asia. De selectie uit de collectie van het Van Abbemuseum bestaat onder meer uit maquettes en een installatie van John K ormeling, video's van Johanna Billing en David Maljkovic en installaties van Job Koelewijn en Stanley Brouwn..

Conservatoren

Charles Esche, Defne Ayas, Davide Quadrio, Remco de Blaaij

Partners

Arthub Asia
Netherlands China Arts Foundation
Gemeente Eindhoven
Dutch Culture Centre
DutchDFA (Dutch Design Fashion and Architecture)

En verder

Projectruimte doorlopend

De educatieve activiteiten van het museum, zoals cursussen, museumlessen, workshops, lezingen en discussies, krijgen een nieuwe plek in de projectruimte die de gehele kelder verdieping van het museum beslaat. Deze projectruimte maakt het mogelijk de groei binnen het bestaande aanbod mogelijk te maken en de activiteiten verder uit te breiden. Onder deze nieuwe activiteiten vallen onder meer thematische kunst- en muziekcursussen in samenwerking met Muziekcentrum Frits Philips en workshops voor het Voortgezet Onderwijs, waarbij de actieve (en creatieve) rol van de leerlingen voorop staat. Deze workshops komen tot stand in samenwerking met een aantal Eindhovense middelbare scholen. Niet-deelnemers zijn van harte welkom in de projectruimte, zodat ze niet alleen geïnspireerd worden door de getoonde kunst maar ook via deze activiteiten. Ook het Kijkdepot vindt zijn plek in de projectruimte, zodat de bezoekers weer de mogelijkheid krijgen om hun favoriete kunstwerken aan te vragen. Er komen speciale Kijkdepot presentaties van aanvragen van de afgelopen jaren, waarbij het museum de aanvragers uitnodigt en zo ontmoetingen mogelijk maakt tussen mensen die bijvoorbeeld eenzelfde werk aangevraagd hebben.

Public Programming doorlopend

Het Van Abbemuseum wil de komende drie jaar intensief in contact komen met doelgroepen die het nu nog niet voldoende bereikt. Omdat veel van deze doelgroepen in de directe omgeving van het museum wonen en werken, en omdat het Van Abbemuseum een

gemeentelijk museum is, werd gekozen voor de Brainport regio, de regio rondom Eindhoven. Vooral nog zijn drie specifieke groepen geselecteerd die het museum actief gaat benaderen:

- jongeren
- bewoners van (kracht)wijken
- het zakenleven.

Als eenmaal een gesprek op gang is gekomen, wordt in overleg bekeken wat het museum voor deze specifieke doelgroep kan doen. Vervolgens wordt een gedetailleerd plan uitgewerkt met een planning en een begroting.

Enkele projecten in het kader van public programming zijn:

- **Alt-Heart**

De Alt-Heart manifestaties zijn nieuwe activiteiten voor jongeren in de leeftijd van 15 tot 25 jaar buiten schoolverband. Deze jongeren nemen vrijwillig deel aan het project; ze hebben er plezier in om met dit creatieve proces bezig te zijn. Dit project is in 2008 gestart door een groep jongeren onder de naam GothZooi en in 2009 zijn twee manifestaties gehouden. De naamsverandering maakt het project toegankelijker voor een bredere groep jongeren dan alleen de 'goths'. Op 9 januari 2010 vond de wintermanifestatie, plaats, dit keer bij jongerencentrum Dynamo. Bij deze manifestaties wordt ook een krant uitgegeven waarin een aantal werken uit de collectie van het Van Abbemuseum wordt besproken

- **Overwinning op de Zon**

De opera *Overwinning op de Zon* van Lissitzky biedt vele ingangen voor educatieve activiteiten met jongeren van 12 tot 18 jaar: muziek, beeldende kunst, theater en literatuur. Deelname aan deze activiteiten geschiedt op vrijwillige basis en vindt plaats buiten de schooltijden. Het plan is om de opera met een groot aantal leerlingen van het voortgezet onderwijs in de regio Eindhoven op te voeren, onder leiding van theatermaker Rieks Swarte en het Zuidelijk Toneel. Een grote fabriekshal op het voormalig Philips terrein Strijp 5 wordt ingericht met de decorstukken.

- **Woensel West**

Woensel West is een van de krachtwijken van Eindhoven. Midden in deze buurt is onlangs een groot terrein vrijgekomen dat gedurende twee jaar beschikbaar is voor projecten die de omgeving ten goede komen. Dit terrein is een plek voor de verbeelding van iedereen die samen met de buurtbewoners activiteiten wil ontwikkelen. Het Van Abbemuseum is een van deze instellingen. Het museum is in contact met een aantal organisaties en personen die in Woensel West actief zijn. Als wijkbewoners zelf een functie bedenken voor 'iets met kunst', dan is de kans op succes bij voorbaat vele malen groter dan wanneer het museum zelf iets bedenkt

- **F for fake**

In dit project, gericht op het bedrijfsleven, gaan deelnemers in teamverband aan de slag met replica's

op ware grootte van topstukken uit de eigen collectie van het Van Abbemuseum. Samen bedenken en presenteren zij een tentoonstelling in een zaal van het museum. Deze workshop stimuleert de onderlinge samenwerking, het creatieve denken en presentatievermogen en prikkelt alle zintuigen. Op dit moment bestaat het replicamuseum uit twintig grotere en kleinere werken uit verschillende periodes van de kunstgeschiedenis van de twintigste eeuw. Het is de bedoeling dat dit aantal wordt uitgebreid tot vijftig in 2010. In 2011 en 2012 zouden er nog eens vijftig bij moeten komen.



Workshop Replicamuseum (*I for Fake*), Van Abbemuseum, 2009. Foto: Bram Saeys

Bemiddeling doorlopend

Binnen *Play van Abbe* wil het museum ook met zijn educatieve middelen en activiteiten de relatie tussen het museum, de bezoeker en de kunst onderzoeken. Wat is publieksbemiddeling in de 21e eeuw? Het museum zoekt naar een balans tussen intuïtief ontdekken, informele uitwisseling en kennisoverdracht. De cicerones, gastheren en gastvrouwen blijven belangrijk voor persoonlijke informatie en inspiratie. Daarnaast kent *Play Van Abbe* ook een aantal nieuwe manieren van bemiddeling, zoals de bijzonder vormgegeven handleiding, de alternatieve titelkaartjes met al dan niet verborgen sleutelwoorden, de houten panelen met uitdagende uitspraken en vragen verspreid door het museum en de archiefkasten met achtergrondinformatie.

Seks is meer dan....

voorjaar 2010 – voorjaar 2011

De GGzE (Geïntegreerde Geestelijke Gezondheidszorg Eindhoven) en het Van Abbemuseum zijn een project gestart om ideeën over culturele en seksuele identiteit van mensen in alle leeftijdscategorieën te onderzoeken. Met het thema *Seks is meer dan...* worden in 2010 minimaal vier themabijeenkomsten (in de vorm van bijvoorbeeld een workshop, modeshow of een film) gepland in verschillende culturele en sociale instellingen in de regio Eindhoven. Voor iedere bijeenkomst wordt in samenwerking met de partners in Eindhoven een kleine publicatie uitgebracht, die publicaties worden later gebundeld.

Ook wordt er per thema een mobiele expositieruimte ingericht door lokale, nationale en internationale beeldend kunstenaars en designers. Deze unit wordt als rijdend object, museum en informatiecentrum ingezet op verschillende locaties in Eindhoven om mensen op een laagdrempelige manier in aanraking te laten komen met de thema's. Aan het eind van het project wordt een symposium georganiseerd, waar verschillende deskundigen en professionals zullen spreken.

Museumnacht najaar 2010

Het Van Abbemuseum heeft de afgelopen 4 jaar meerdere succesvolle museumnachten georganiseerd. Het thema van de Museumnacht 2009 (op 10 oktober) was Eindhoven. In samenwerking met verschillende Eindhovense instellingen, waaronder PSV, is de drukst bezochte Museumnacht (ruim 2700 bezoekers) gerealiseerd. Ook in 2010 organiseert het Van Abbemuseum dit laagdrempelige evenement weer. Eventuele samenwerking met andere Eindhovense instellingen wordt onderzocht.

Your-space doorlopend

Your-space verhuist in 2010, het derde seizoen, terug vanuit de Kanaalstraat naar het Van Abbemuseum en krijgt het zijn plek in de kelder. Clare Butcher wordt verantwoordelijk voor het programma. Het nieuwe programma van Your-space wordt zowel in het museum als in de stad Eindhoven getoond. Your-space focust zich op regionale en opkomende kunstenaars, het hosten van goede gesprekken en het ontwikkelen van experimentele presentatie methodes en projecten. Your-space organiseert zelf en biedt anderen mogelijkheden om discussies, lezingen, films, werk in ontwikkeling en meer te presenteren. Vanaf februari 2010 wordt er door Your-space eens in de zes weken een gratis krant uitgegeven waarin het programma voor de daaropvolgende weken gepresenteerd zal worden. Your-space staat open voor het publiceren van inzendingen zoals interessante teksten en grafisch materiaal.

Buiten het museum

Onze ambities als Van Abbemuseum worden niet beperkt door onze eigen muren, maar reiken tot ver daarbuiten. Naast het tentoonstellings-, educatie- en collectiebeleid dat onderdeel is van het museum, zijn er mogelijkheden die zich buiten de architectuur van het museum afspelen. Samen met verwante instellingen, initiatieven en individuele personen nemen wij deel aan externe projecten en bouwen zo aan een nationaal en internationaal netwerk. Dit netwerk van verschillende partijen en de inhoud van deze vaak langdurige programma's, biedt ons en alle betrokkenen de mogelijkheid om de relatie tussen hedendaagse kunst en de wereld om ons heen te begrijpen, te onderzoeken en ter discussie te stellen.

Subsidiegevers en sponsors

Het Van Abbemuseum wordt ondersteund door bijdragen van de BankGiro Loterij, Provincie Noord-Brabant, Stichting Promotors Van Abbemuseum, Vrienden van het Van Abbemuseum, Rabobank Eindhoven-Veldhoven (Vanabbemuseumschoolbus), Brainport Development en Woonbedrijf (MADe). Ook de afzonderlijke tentoonstellingen worden mogelijk gemaakt door extra bijdragen:

Play Van Abbe is mede mogelijk gemaakt door bijdragen van de Mondriaan Stichting, BankGiro Loterij, Provincie Noord-Brabant, VSBfonds en SNSReaal.

De modellen van de figuren uit *Lissitzky+* deel 1 *Overwinning op de Zon* zijn tot stand gekomen dankzij ondersteuning van Rotary Club Eindhoven Soeterbeek. Het beeld *Doodgravers* is mede tot stand gekomen dankzij ondersteuning van MCB Nederland.

Het Van Abbemuseum in Eindhoven is een van de meest toonaangevende musea voor hedendaagse kunst in Europa. Het museum heeft een uitgebreide internationale collectie van ruim 2700 kunstwerken, waaronder sleutelwerken van Lissitzky, Picasso, Kokoschka, Chagall, Beuys, McCarthy, Daniëls en Körmeling. Vragen op het gebied van kunst en samenleving stelt het museum op een experimentele manier aan de orde. Openheid, gastvrijheid en kennisuitwisseling zijn voor het Van Abbemuseum van belang, en we prikkelen onszelf en bezoekers om over onderwerpen na te denken. Bijvoorbeeld over de rol van de collectie als cultureel 'geheugen', of over het museum als publieke ruimte. Door internationale samenwerking en uitwisseling is het Van Abbemuseum bovendien een plaats waar creatieve kruisbestuiving plaatsvindt. Een bron van verwondering, inspiratie en verbeelding.

Van Abbemuseum

Bilderdijklaan 10
Eindhoven

Openingstijden

Dinsdag t/m zondag 11:00–17:00 uur

Donderdag 11:00–21:00 uur

Op donderdagen is de toegang gratis vanaf 17:00 uur.

Toegang

Volwassenen: € 9,00

Groepen van 15 of meer, 65 plussers: € 6,50

Studenten, CJP houders: € 4

Donderdagavond van 17:00-21:00: gratis toegang (t/m 31/12/2010)

Kijk voor meer informatie op www.vanabbemuseum.nl

Voor redactie

Informatie en afbeeldingen via:
www.vanabbemuseum.nl/pers

Of neem contact op met:

Ilse Cornelis, Marketing & Communicatie

tel: +31 (0)40 238 1019

mob: + 31 (0)6 12995794

i.cornelis@vanabbemuseum.nl