

Play Van Abbe **Deel 1: Het spel en de spelers** 28/11/2009 – maart 2010

Op zaterdag 28 november 2009 om 16.00 uur vindt in het Van Abbemuseum de opening plaats van het 18 maanden durende programma *Play Van Abbe*. Dit programma omvat tentoonstellingen, projecten, performances, lezingen en discussies, met als uitgangspunt de collectie van het Van Abbemuseum. *Play Van Abbe* is onderverdeeld in vier delen met elk een eigen thema. Deel 1, *Het spel en de spelers*, begint zaterdag 28 november 2009 en loopt tot en met maart 2010.

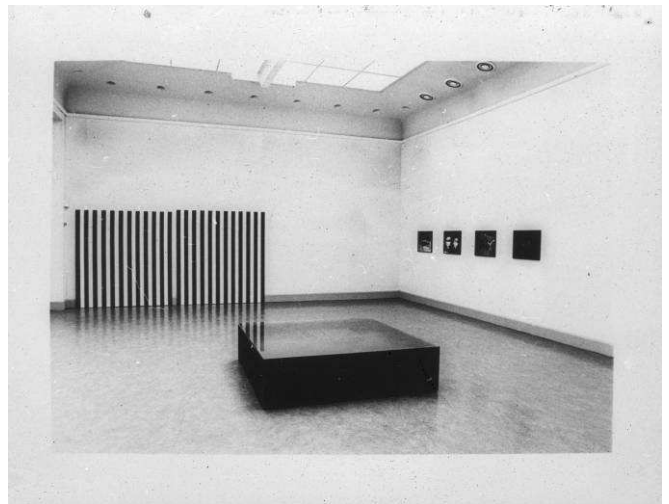
In dit eerste deel stelt het museum de verhalen van kunstenaars en tentoonstellingsmakers centraal. Wie zijn de 'spelers' binnen een museum en welke verhalen vertellen zij? Hoe zag een collectiepresentatie eruit in 1983 en hoe kijken we daarnaar in 2009? Hoe presenteert de

huidige directeur de collectie? Hoe positioneert een kunstmuseum zich, nu en in het verleden? Deze vragen komen in *Het spel en de spelers* aan de orde in drie tentoonstellingen: *Herhaling: Zomeropstelling 1983*, *Vreemd en vertrouwd* en *Rien ne va plus*. Deel 1 van *Play Van Abbe* wordt in maart 2010 afgesloten door het project *If I Can't Dance... Edition III - Masquerade*.

Op zaterdag 28 november 2009 om 16:00 uur verricht staatssecretaris voor Europese Zaken Frans Timmermans de opening in het auditorium van het Van Abbemuseum. Na de openingstoespraken zijn er performances en worden er rondleidingen gegeven door speciale gastronomieiders.

Deel 1: *Het spel en de spelers*

Herhaling: Zomeropstelling 1983 is een reconstructie van de collectietentoonstelling *Zomeropstelling van de eigen collectie*, die in 1983 werd ingericht door de toenmalig directeur van het Van Abbemuseum Rudi Fuchs en zijn conservatoren. Fuchs maakte de tentoonstelling na zijn terugkeer uit Kassel, waar hij *documenta 7* organiseerde. Hij presenteerde in deze zomeropstelling onder andere een aantal nieuwe aankopen van Georg Baselitz, Alighiero e Boetti, Daniel Buren, Luciano Fabro, Gilbert & George, Rebecca Horn, Hermann Nitsch, Sigmar Polke, Lawrence Weiner en Ian Wilson. Een audiotour van Willem de Ridder maakte eveneens deel uit van de tentoonstelling. Deze audiotour is tijdens de reconstructie in originele vorm opnieuw beschikbaar voor de bezoeker. *Herhaling: Zomeropstelling 1983* roept vragen op als: Welk verhaal wilden de oorspronkelijke samenstellers vertellen en hoe ervaren wij in onze tijd dit stuk geschiedenis? Wordt de presentatie in deze context een nieuwe tentoonstelling of een kopie van een tentoonstelling? Archiefmateriaal over de opstelling in 1983 en over enkele individuele werken in de tentoonstelling geeft aanvullende informatie over het reconstructieproces en over de biografie van een aantal werken in de afgelopen 26 jaar.



Zaaloverzicht *Zomeropstelling van de eigen collectie*, Van Abbemuseum, 1983.
Foto Hans Biezen. Getoonde werken: Daniel Buren, Rebecca Horn, Lothar Baumgarten

Tegelijkertijd richt de huidige directeur Charles Esche de tentoonstelling *Vreemd en vertrouwd* in met recente aankopen van het museum en andere werken uit de collectie. Esche geeft in deze tentoonstelling een beeld van de geschiedenis in de periode na 1989, het jaar van de val van de Berlijnse muur, de opstand op het Plein van

de Hemelse Vrede en het begin van het einde van de apartheid in Zuid-Afrika. De tentoonstelling, waarin veel nieuwe aanwinsten voor het eerst te zien zijn, nodigt de bezoeker uit een nieuwe relatie te ontdekken tussen kunst en haar uiteenlopende contexten in het museum. Als tegenhanger van *Herhaling: Zomeropstelling 1983* toont *Vreemd en vertrouwd* hoe veel breder het geografische gebied is geworden dat de hedendaagse kunst bestrijkt. Bovendien signaleert *Vreemd en vertrouwd* een verschuiving in het verzamelen: van het autonome kunstwerk naar een verstrengeling van objecten, archieven, bronnen en verhalen. De tentoonstelling bevat werk van Hüseyin Alptekin, Yael Bartana, Harun Farocki, Dan Flavin, Gülsün Karamustafa, Dan Peterman en Nedko Solakov.



Wilhelm Sasnal, *Wojtek*, 2005. Foto Peter Cox

De presentatie *Rien ne va plus*, samengesteld door Christiane Berndes, Diana Franssen en Steven ten Thije in samenwerking met gastconservatoren, toont een aantal installaties en projecten uit de collectie van het museum uit de periode van 1966 tot heden van kunstenaars die sociaal-maatschappelijke thema's aankaarten in een expliciete dialoog met de museale context. Hier ligt de nadruk op het verhaal van kunstenaars die de bezoeker betrekken in hun 'spel'. De titel is ontleend aan het signaal voor spelers van een roulettespel dat de door hen ingenomen posities niet meer veranderd kunnen worden en dat het toeval gaat bepalen wie er wint en wie er verliest. De kunstenaars in *Rien ne va plus* spelen echter niet om de 'winst', maar om de regels ter discussie te stellen die gelden binnen het museum, de kunstwereld of de maatschappij. Ze vestigen de aandacht op regels die vaak zo vanzelfsprekend zijn, dat we ons er niet eens meer bewust van zijn. Is het mogelijk deze zichtbaar te maken? De tentoonstelling bevat werk van Marcel Broodthaers, Chto Delat, Tino Sehgal, Maria Eichhorn en Franz Erhard Walther. Het Museum of American Art Berlin is te gast in het Van Abbemuseum met het *Kabinet der Abstrakten*. De serie tentoonstellingen *Lily van der Stokker en gast...* wordt afgesloten met een presentatie van werken uit de collectie, geselecteerd door Van der

Stokker zelf. Ze toont ze in de ruimte met het door haar ontworpen behang en geeft ze een passende 'omlijsting'.



Alexander Dörner & El Lissitzky, *Kabinet der Abstrakten*, Halle für Kunst Lüneburg 2009, collectie van het Museum of American Art Berlin. Foto Julian Boy, Hamburg

Als afsluiting van deel 1 van *Play Van Abbe* presenteert het curatorenplatform *If I Can't Dance, I Don't Want To Be Part of Your Revolution* van 8 tot en met 21 maart 2010 het project *Edition III - Masquerade* in het Van Abbemuseum. Dit project is tevens de vierde en laatste episode van het lange termijn project *Masquerade* van *If I Can't Dance...* Als interruptie in de programmering van *Play Van Abbe* onderbreekt *Edition III - Masquerade* tijdelijk het tentoonstellingsregime met een presentatie van zes uitgenodigde kunstenaars. *Edition III - Masquerade*, samengesteld door Frederique Bergholtz en Annie Fletcher, bestaat uit een reeks nieuwe performances en projecten van Keren Cytter, Jon Mikel Euba, Olivier Foulon, Suchan Kinoshita, Joachim Koester en Sarah Pierce. Als hoogtepunt vindt in het weekend van 20 maart 2010 een performance-evenement plaats. Tijdens dit evenement neemt *If I Can't Dance...* tijdelijk de regie in het museum over en krijgt zij 24 uur lang de sleutels van het museum.

Programma opening 28 november 2009

Locatie: Van Abbemuseum, Eindhoven

- | | |
|-------------|--|
| 16:00-16:30 | openingstoespraken:
Frans Timmermans
(staatssecretaris voor Europese Zaken)
Charles Esche
(directeur Van Abbemuseum) |
| 16:30-19:30 | rondleidingen
door diverse gastronomieiders |
| 17:00-17:45 | Nicoline van Harskamp
<i>The Democratic Possibilities of Conflict</i>
een geënceneerde paneldiscussie |

Locatie: Stadhuisplein, Eindhoven

- | | |
|-------------|--|
| 19:00-20:00 | Public Movement, <i>Also Thus!</i>
een ceremonie op het Stadhuisplein |
|-------------|--|

Volgende delen van *Play Van Abbe*

In maart 2010 begint het tweede deel: *Tijdmachines*, dat loopt tot eind augustus 2010. In dit deel worden historische museummodellen bekeken. Hoe vertelt een museum een verhaal door middel van presentatietechnieken en welke aannames liggen hierachter verscholen?

In deel 3, *De principes van het verzamelen, het verzamelen van principes*, staat van september 2010 tot januari 2011 het verzamelen centraal. Wat betekent het om kunstwerken samen te brengen en te bezitten? Welk wereldbeeld roep je op met een collectie? Wie brengt de werken samen en waarom? Bij het beantwoorden van deze vragen wordt gebruik gemaakt van zowel de eigen collectie van het Van Abbemuseum als andere verzamelingen ontstaan in andere contexten. Ook archiefmateriaal en documentatie spelen een belangrijke rol in het krijgen van inzicht in de motieven rond verzamelen van toen en nu.

Het vierde en laatste deel, *De toerist, de pelgrim, de flaneur (en de werker)*, onderzoekt tot juni 2011 de rol van het publiek en de verwachtingen die het heeft, het plezier van een museumbezoek en hoe deze bezoekerservaring verder verrijkt kan worden. Zijn er nieuwe rollen die het museum met en voor het publiek kan ontwikkelen zodanig dat het museum een echt platform voor uitwisseling en inspiratie wordt?

Achtergrond *Play Van Abbe*

Play Van Abbe is voortgekomen uit het *Plug In* programma dat tussen 2006 en 2009 in het Van Abbemuseum te zien was. Het is ook een reactie op de uitdagingen die spelen binnen verschillende disciplines als kunst, kunstgeschiedenis, culturele studies en sociologie, binnen de museale praktijk en bij de bezoekers van musea. De vragen die in *Play Van Abbe* aan de orde worden gesteld hebben betrekking op het kunstwerk als materieel object en op het museum als de context waarbinnen het kunstwerk gepositioneerd en geïdentificeerd wordt.

Met de maatschappelijke veranderingen van de laatste 20 jaar in het achterhoofd stelt het museum met *Play Van Abbe* actuele vragen over de identiteit en het doel van musea en instellingen voor cultureel erfgoed. Het museum wil deze vragen delen met zijn bezoekers. De focus ligt niet alleen op de kunstwerken zelf, maar ook op de manier waarop wij ernaar kijken en erover praten in een museum. *Play Van Abbe* is een '(rollen)spel' waarin de bezoekers, kunstenaars en medewerkers een actieve rol kunnen spelen.

Met behulp van interdisciplinaire en internationale samenwerkingsverbanden onderzoekt *Play Van Abbe* hoe een museum gepositioneerd kan worden als een

kennisinstituut dat een 'collectief cultureel geheugen' wil bewaren. Het wil mensen verrassen en inspireren en tegelijkertijd het kritisch en langdurig nadenken over de rol die kunst speelt in de hedendaagse wereld stimuleren.

Christiane Berndes, conservator collectie Van Abbemuseum: "We willen het museum in relatie tot het dagelijkse leven en de wereld om ons heen op een nieuwe manier laten zien. Zodat bezoekers gaan denken 'Zo had ik het nog niet gevoeld of ervaren'. Ik hoop dat er een vonkje overspringt."

Charles Esche, directeur Van Abbemuseum: "Kunst kan ons helpen de verbeeldingskracht verder te ontwikkelen. Die verbeeldingskracht hebben we nodig om op een goede manier met elkaar samen te leven en gezamenlijk stappen te zetten in de maatschappij."

***Play Van Abbe* Conservatoren**

Christiane Berndes
Charles Esche
Annie Fletcher
Diana Franssen

Onderzoeksconservator

Steven ten Thije

In samenwerking met

Instituut Collectie Nederland (ICN), Amsterdam, Nederland
Universiteit Hildesheim, Duitsland

Adviseurs

Prof. Dr. Deborah Cherry, faculteit Kunstgeschiedenis, afdeling Kunstgeschiedenis van de Nieuwste Tijd, Universiteit van Amsterdam, Nederland
Prof. Dr. Thomas Lange, Institut für Bildende Kunst und Kunstwissenschaft, Universiteit Hildesheim, Duitsland
Prof. Irit Rogoff, Visual Cultures, Goldsmiths University of London, Verenigd Koninkrijk
Shepherd Steiner, Art Critic, Visiting Assistant Professor in Modern and Contemporary Art, University of Florida, Verenigde Staten
Dr. John Byrne, hoofd Masters Studies Fine Arts, Liverpool John Moores University, Verenigd Koninkrijk

Subsidiegevers

Play Van Abbe is mede mogelijk gemaakt door bijdragen van de Mondriaan Stichting, BankGiro Loterij, Provincie Noord-Brabant en VSBfonds.



Provincie Noord-Brabant



BankGiroLoterij
CULTUUR MAAKT JE RIJKER

 VSBfonds

Het Van Abbemuseum in Eindhoven is een van de meest toonaangevende musea voor hedendaagse kunst in Europa. Het museum heeft een uitgebreide internationale collectie van ruim 2700 kunstwerken, waaronder sleutelwerken van Lissitzky, Picasso, Kokoschka, Chagall, Beuys, McCarthy, Daniëls en Körmeling. Vragen op het gebied van kunst en samenleving stelt het museum op een experimentele manier aan de orde. Openheid, gastvrijheid en kennisuitwisseling zijn voor het Van Abbemuseum van belang, en we prikkelen onszelf en bezoekers om over onderwerpen na te denken. Bijvoorbeeld over de rol van de collectie als cultureel 'geheugen', of over het museum als publieke ruimte. Door internationale samenwerking en uitwisseling is het Van Abbemuseum bovendien een plaats waar creatieve kruisbestuiving plaatsvindt. Een bron van verwondering, inspiratie en verbeelding.

Van Abbemuseum

Bilderdijklaan 10
Eindhoven

Openingstijden

Dinsdag t/m zondag 11:00–17:00 uur
Donderdag 11:00–21:00 uur
Donderdag 24/12 en 31/12/2009 11:00–17:00
Op donderdagen is de toegang gratis vanaf 17:00 uur.

Toegang

Volwassenen: € 8,50
Groepen van 15 of meer, 65 plussers: € 6
Studenten, CJP houders: € 4
Donderdagavond van 17:00-21:00: gratis toegang (t/m 31/12/2010)

Kijk voor meer informatie op www.vanabbemuseum.nl

Voor redactie

Informatie en afbeeldingen via:
www.vanabbemuseum.nl/pers

Of neem contact op met:

Ilse Cornelis, Marketing & Communicatie
tel: +31 (0)40 238 1019
mob: +31 (0)6 12995794
i.cornelis@vanabbemuseum.nl